

ВСЕРОССИЙСКАЯ ОЛИМПИАДА ШКОЛЬНИКОВ ПО ГЕОГРАФИИ МУНИЦИПАЛЬНЫЙ ЭТАП

ТЕОРЕТИЧЕСКИЙ ТУР

7-8 классы

Уважаемый участник олимпиады!

Вам предстоит выполнить **4 задания** теоретического тура. Время выполнения заданий теоретического тура **90 минут**.

Выполнение теоретических (письменных) заданий целесообразно организовать следующим образом:

- не спеша, внимательно прочитайте задание и определите, наиболее верный и полный ответ;
- отвечая на теоретические вопросы и выполняя практические задания, обдумайте и сформулируйте конкретный ответ только на поставленный вопрос;
- если Вы отвечаете на задание, связанное с заполнением таблицы или схемы, не старайтесь детализировать информацию, вписывайте только те сведения или данные, которые указаны в вопросе;
- особое внимание обратите на задания, в выполнении которых требуется выразить Ваше мнение с учетом анализа ситуации или поставленной проблемы. Внимательно и вдумчиво определите смысл вопроса и логику ответа (последовательность и точность изложения). Отвечая на вопрос, предлагайте свой вариант решения проблемы, при этом ответ должен быть кратким, но содержать необходимую информацию;
- после выполнения всех предложенных заданий еще раз удостоверьтесь в правильности выбранных Вами ответов и решений.

Максимальная оценка за выполнение заданий теоретического тура - 52 балла.

Задание 1



На протяжении многовековой истории человечества собаки и кошки неизменно выступали в роли спутников человека. Собака была одомашнена 10–14 тысяч лет назад, а кошка – 9-10 тысяч лет тому назад. Изначально роль этих домашних животных рядом с человеком была сугубо практической: собаки выступали сторожами и помогали на охоте, кошки оберегали дом от грызунов. Однако с течением времени, - животные перешли в разряд

компаньонов и даже лучших друзей. По разным источникам в мире насчитывается до 400 пород собак и около 200 – кошек. Среди многочисленных пород собак и кошек существуют такие, названия которых связаны с географическими объектами.

Приведите **по три примера** пород собак и кошек, названия которых связаны с географическими объектами. Укажите в приведенной ниже таблице названия пород животных, географических объектов и их местонахождение, как показано в образце.

порода	название географического объекта	местонахождение географического объекта
Породы собак		
<u>Образец</u> Сенбернар	Сен-Бернар – два горных перевала	Альпы, на границе европейских стран - Швейцарии и Италии
Породы кошек		
<u>Образец</u> Серенгети	Национальный парк	Танзания – страна Восточной Африки

Задание 2

Прочитайте текст и ответьте на вопросы, представленные в таблице.

Этот тип растительных сообществ является самым древним на Земле – их возраст составляет около 150 млн лет. Когда-то это были огромные массивы растительности, занимавшие более 10% пространства земного шара. В XX веке их хищническое использование привело к тому, что к настоящему времени их площадь уже сократилась вдвое и продолжает уменьшаться. Ученые называют их самыми биологически разнообразными экосистемами суши – в них обитает две трети всех видов растений и животных планеты. Предполагается, что много видов животных и растений до сих пор не открыты и не описаны.

Структура растительных сообществ этой природной зоны отличается от сообществ подобного типа в других районах Земли: здесь выделяют несколько ярусов растений. В отличие от растительности других широт здесь мало развит нижний ярус, но очень хорошо развита внеярусная растительность – лазящие виды и эпифиты, которые плотно связывают между собой высокие растения и препятствуют движению человека. Массив

зелени настолько густой и непролазной, что заблудиться здесь очень легко. Попадая сюда, люди стараются держать в поле зрения реки или каналы, как возможность выбраться, потому что сухопутные дороги быстро зарастают.

При большом видовом разнообразии и буйстве растительности почвы здесь сравнительно бедные. При распашке они довольно быстро теряют свое плодородие. Эти сообщества активно используются человеком, их часто называют «драгоценностями Земли», «самой большой аптекой мира», потому что их хозяйственное и экологическое значение огромно.

№	Вопросы	Ответы
1	О каком зональном типе растительности идет речь в тексте?	
2	Какие региональные названия имеет этот тип растительности на разных материках?	
3	На каком материке эта природная зона занимает самую большую площадь?	
4	Почему в этих растительных сообществах слабо развит нижний ярус?	
5	Какие растения называют эпифитами?	
6	Чем можно объяснить значительное биоразнообразие этих сообществ?	
7	Какой тип почв характерен для этого типа сообществ?	
8	Почему такие почвы считают малопродуктивными, когда на них произрастает такая бурная растительность?	
9	Укажите два вида хозяйственной деятельности, с которыми связано уничтожение этих сообществ	
10	Приведите примеры двух видов ценных культурных растений, которые произрастают в этой зоне	

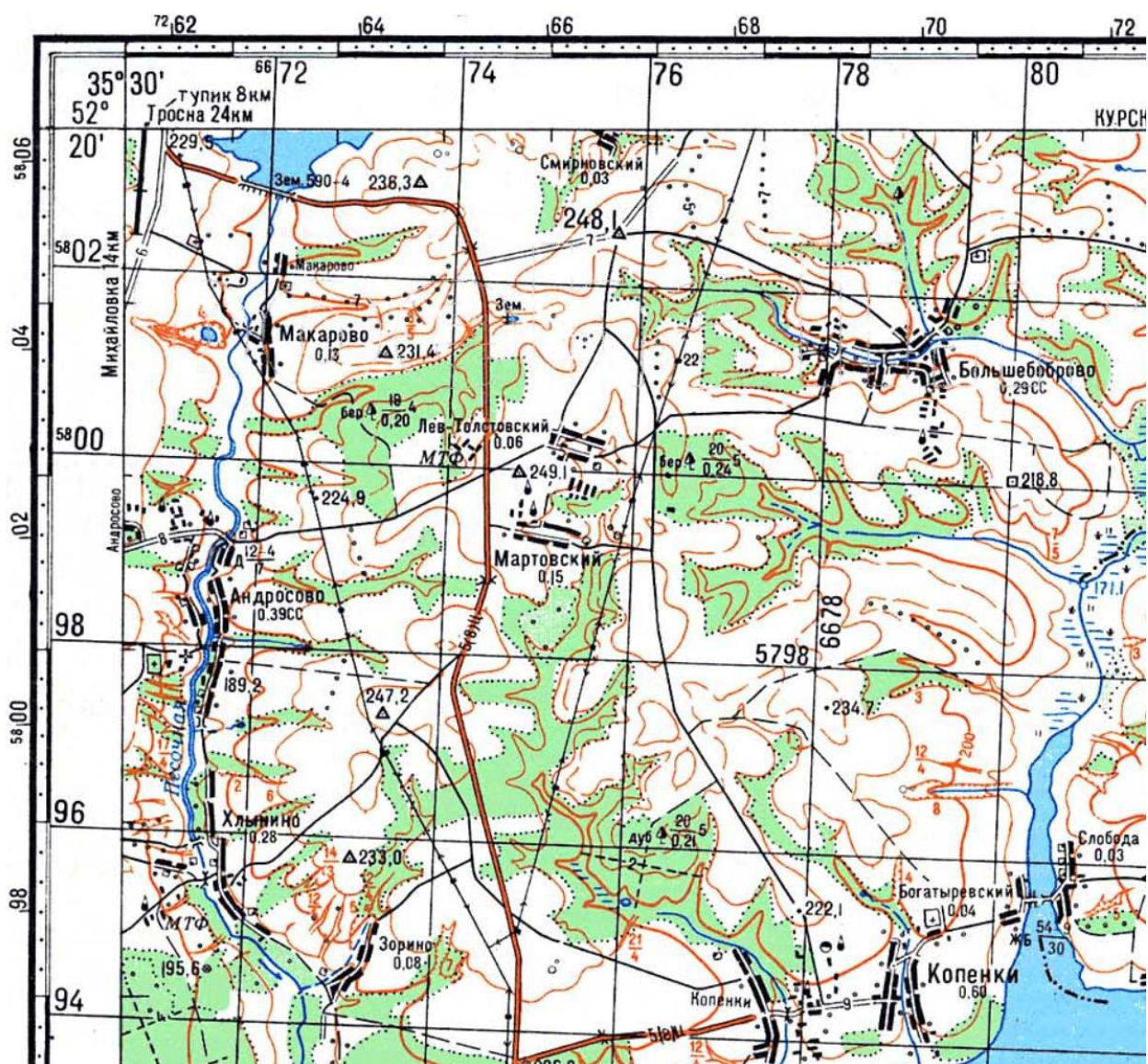
Задание 3

Рассчитайте плотность населения каждой страны мира, приведенной в таблице. Покажите расчет. Ответ округлите до десятых. Укажите единицу измерения полученного показателя.

Объясните полученные результаты. Какие факторы обусловили те или иные показатели плотности населения в каждой стране?

Страна	Площадь, тыс. км ²	Численность населения, млн. человек, 2023 год	Расчёт	Факторы, обусловившие показатели плотности населения
Канада	9985	40,1		
Монголия	1564	3,5		
Великобритания	242	67,6		
Австралия	7692	26,6		
Индия	3287	1392,3		

Задание 4 (выполняется по фрагменту топографической карты)



1. Определите именованный и численный масштаб карты. Ответ поясните.
2. Определите направление течения реки Песочная.
3. На каком берегу реки Песочная расположена церковь в квадрате 9671.
4. Определите характеристики леса в квадрате 0072.

Породный состав	
Средний диаметр ствола	
Среднее расстояние между деревьями	
Средняя высота дерева	

5. Рассчитайте расстояние между населенным пунктами государственной геодезической сети с высотой 247.2 метра в квадрате 9672 и пунктом с высотой 249.1 в квадрате 9874.

ВСЕРОССИЙСКАЯ ОЛИМПИАДА ШКОЛЬНИКОВ ПО ГЕОГРАФИИ
МУНИЦИПАЛЬНЫЙ ЭТАП

ТЕСТОВЫЙ ТУР

7-8 классы

Уважаемый участник олимпиады!

Вам предстоит выполнить **15 заданий** тестового тура, которые предполагают выбор одного правильного ответа из предложенных вариантов. Время выполнения заданий тестового тура **30 минут**.

Выполнение тестовых заданий целесообразно организовать следующим образом:

- не спеша, внимательно прочитайте тестовое задание;
- определите, какой из предложенных вариантов ответа наиболее верный и полный;
- выбранный вариант ответа внесите в таблицу в конце теста;
- продолжайте, таким образом, работу до завершения выполнения тестовых заданий;
- после выполнения всех предложенных заданий еще раз удостоверьтесь в правильности ваших ответов;
- если потребуется корректировка выбранного Вами варианта ответа, то неправильный вариант ответа зачеркните крестиком, и рядом напишите новый.

При оценке тестовых заданий правильный ответ оценивается в **1 балл**. Если указан неверный ответ и в случае, если участником отмечены несколько ответов (в том числе правильный), или все ответы, то выставляется **0 баллов**.

Максимальная оценка за выполнение заданий тестового тура 15 баллов.

1. Какой ученый в 1644 году изобрел ртутный барометр?
 - 1) А. Вегенер
 - 2) Л. Види
 - 3) Н. Коперник
 - 4) Э. Торричелли
2. В какой из перечисленных дней между параллелью 80° ю. ш. и Южным полюсом наблюдается полярная ночь?
 - 1) 21 января
 - 2) 1 января
 - 3) 21 декабря
 - 4) 20 июня

3. Если встать лицом на юг, то справа будет находиться:
- 1) Запад
 - 2) Восток
 - 3) Север
 - 4) Юго-восток
4. Каков масштаб карты, если расстояние на местности равно 1 км, а на карте оно составляет 0,5 см?
- 1) 1: 200 000
 - 2) 1: 500 000
 - 3) 1: 25 000
 - 4) 1: 100 000
5. Укажите часть света, которая не пересекается нулевым (Гринвичским) меридианом
- 1) Европа
 - 2) Азия
 - 3) Африка
 - 4) Антарктида
6. Линии, объединяющие места с одинаковыми значениями какой-либо величины, широко используются на картах. Все они имеют общее название – изолинии, но для каждого вида есть и свое название. Какая из перечисленных изолиний, соединяет точки с одинаковой высотой?
- 1) изогипса
 - 2) изобата
 - 3) изотерма
 - 4) изогиета
7. Какому понятию соответствует определение: «рыхлые снегообразные мелкие кристаллы льда, нарастающие на ветвях деревьев, проводах и других предметах при намерзании капель переохлажденного тумана»?
- 1) град
 - 2) изморозь
 - 3) иней
 - 4) снег
8. Какой климатической области соответствует описание климата одной из стран Евразии: «Средняя температура января 2° мороза. Только изредка температура понижается настолько, что реки и озера замерзают. Лето теплое, но не жаркое (15 – 17° С). Годовое количество осадков около 700 мм. В течение года около 300 дней облачных, часто с затяжным морозящим дождем и туманом. Погода очень изменчива».
- 1) континентальный климат умеренного пояса
 - 2) средиземноморский субтропический климат
 - 3) морской климат умеренного пояса
 - 4) муссонный климат умеренного пояса
9. На каком материке находится самое глубокое в мире озеро?
- 1) Африка
 - 2) Южная Америка

- 3) Евразия
- 4) Северная Америка
10. Уссурийский тигр и панда являются представителями животного мира
 - 1) Северной Америки
 - 2) Австралии
 - 3) Евразии
 - 4) Южной Америки
11. Найдите верную пару «тип растительности – почвы»:
 - 1) тайга – серые лесные
 - 2) сухие степи – каштановые
 - 3) широколиственные леса – подзолистые
 - 4) саванны - коричневые
12. Как называется закономерное сочетание взаимосвязанных компонентов природы на определенной территории?
 - 1) биотоп
 - 2) биоценоз
 - 3) природно-территориальный комплекс
 - 4) природно-территориальная система
13. В какой из перечисленных стран можно увидеть белоснежные Альпы и прекрасные альпийские луга?
 - 1) Финляндия
 - 2) Австрия
 - 3) Тунис
 - 4) Мексика
14. Какой океан не омывает берега Северной Америки?
 - 1) Тихий
 - 2) Атлантический
 - 3) Индийский
 - 4) Северный Ледовитый
15. Охране речных вод от загрязнения способствует
 - 1) вырубка лесов в долинах рек
 - 2) размещение производств на берегах рек
 - 3) осушение болот в верховьях рек
 - 4) ограничение использования удобрений в бассейнах рек

Ответы на задания тестового тура

Номер вопроса	1.	2.	3.	4.	5.	6.	7.	8.	9.	10.
Вариант ответа										
Номер вопроса	11.	12.	13.	14.	15.					
Вариант ответа										

2025 год

**Всероссийская олимпиада школьников по географии
Муниципальный этап**

**Ответы и критерии оценивания
7 – 8 классы**

I. Тестовый тур

Номер вопроса	1.	2.	3.	4.	5.	6.	7.	8.	9.	10.
Вариант ответа	4	4	1	1	2	1	2	3	3	3

Номер вопроса	11.	12.	13.	14.	15.
Вариант ответа	2	3	2	3	4

При оценке тестовых заданий правильный ответ оценивается в **1 балл**. Если указан неверный ответ и в случае, если участником отмечены несколько ответов (в том числе правильный), или все ответы, то выставляется **0 баллов**.
Максимальная оценка за выполнение заданий тестового тура - 15 баллов.

II. Теоретический тур

Задание 1

Возможные ответы:

**в ответе допускается использование других пород собак и кошек.*

Название породы	Название географического объекта	Местонахождение географического объекта
Породы собак		
<i>Образец оценивания:</i> Лабрадор – 1 балл	Полуостров Лабрадор – 0,5 балл	на северо-востоке Северной Америки, часть Канады – 0,5 балла
Ньюфаундленд	остров Ньюфаундленд	Атлантический океан, часть Канады
Пекинес	Город Пекин	столица Китайской

		Народной Республики
Немецкая овчарка	Государство Германия	Западная Европа (Европа)
Чихуахуа	Чиуауа – штат	Мексика, государство в Северной (Латинской) Америке
Болонка	Город Болонья	Италия – государство западной Европы
Английский сеттер	Государство Великобритания (Соединённое Королевство Великобритании и Северной Ирландии)	Западная Европа
Породы кошек		
Ангорская или турецкая ангора	Город Анкара	столица Турции
Сибирская	Сибирь	регион России
Британская	Государство Великобритания (Соединённое Королевство Великобритании и Северной Ирландии)	Западная Европа (Европа)
Персидская	Персия – прежнее название Ирана	государство Среднего Востока (Азия)
Норвежская	Государство Норвегия	Западная Европа
Сиамская	Сиам – прежнее название Таиланда	государство Юго- Восточной Азии
Мэйн-кун	Мэн – штат	северо-восток США, Северная Америка
Абиссинская	Абиссиния – прежнее название Эфиопии	Государство в Восточной Африке (Африке)

Критерии оценивания:

Название породы – *1 балл*

Название географического объекта – *0,5 балла*

Местонахождение географического объекта – *0,5 балла*

Максимум 12 баллов

Задание 2

№	Вопросы	Ответы
1	О каком зональном типе растительности идет речь в тексте?	влажные экваториальные леса – 1 балл
2	Какие региональные названия имеет этот тип растительности на разных материках?	гилея – 1 балл ; сельва – 1 балл
3	На каком материке эта природная зона занимает самую большую площадь?	Южная Америка – 1 балл
4	Почему в этих растительных сообществах слабо развит нижний ярус?	недостаток солнечного света – 1 балл
5	Какие растения называют эпифитами?	Эпифиты - это растения, произрастающие на других растениях или постоянно прикрепленные к ним, но не получающие от них питательных веществ – 1 балл
6	Чем можно объяснить значительное биоразнообразие этих сообществ?	жарким и влажным климатом – 1 балл
7	Какой тип почв характерен для этого типа сообществ?	красно-желтые ферраллитные – 1 балл
8	Почему такие почвы считают малоплодородными, когда на них произрастает такая бурная растительность?	<ul style="list-style-type: none"> – из-за обильных осадков почвы сильно промываются водой – 1 балл – при высокой температуре и влажности в большом количестве содержатся бактерии и микроскопические грибы, разложение останков происходит очень быстро, гумусовый слой не успевает откладываться- 1 балл – быстрое поглощение органических веществ корнями многочисленных растений – 1 балл
9	Укажите два вида хозяйственной деятельности, с которыми связано уничтожение этих сообществ	<ul style="list-style-type: none"> – заготовка ценных пород древесины – земледелие (расчистка территорий для плантаций, подсечно-огневое земледелие)

		– выпас скота – добыча полезных ископаемых 2 балла (за любые два правильно указанных вида деятельности)
10	Приведите примеры двух видов ценных культурных растений, которые произрастают в этой зоне	– масличная пальма – дерево какао (шоколадное дерево) – эбеновое дерево – гевея *** <i>учитываются и другие правильные ответы</i> 2 балла (за любые два правильно указанных вида культурных растений)

Максимум 15 баллов

Задание 3

Страна	Расчёт	Критерии оценивания
Канада	$40,1:9,985=4,0$ чел./км ²	<i>показан расчет – 0,5 балла</i> <i>получен правильный ответ - 0,5 балла</i> <i>ответ округлен до десятых – 0,5 балла</i> <i>указана единица измерения – 0,5 балла</i>
Монголия	$3,5:1,564=2,2$ чел./км ²	<i>показан расчет – 0,5 балла</i> <i>получен правильный ответ - 0,5 балла</i> <i>ответ округлен до десятых – 0,5 балла</i> <i>указана единица измерения – 0,5 балла</i>
Великобритания	$67,6:0,242=279,3$ чел./км ²	<i>показан расчет – 0,5 балла</i> <i>получен правильный ответ - 0,5 балла</i> <i>ответ округлен до десятых – 0,5 балла</i> <i>указана единица измерения – 0,5 балла</i>
Австралия	$26,6:7,692=3,5$ чел./км ²	<i>показан расчет – 0,5 балла</i> <i>получен правильный ответ - 0,5 балла</i> <i>ответ округлен до десятых – 0,5 балла</i> <i>указана единица измерения – 0,5 балла</i>
Индия	$1392,3:3,287=423,6$ чел./км ²	<i>показан расчет – 0,5 балла</i> <i>получен правильный ответ - 0,5 балла</i> <i>ответ округлен до десятых – 0,5 балла</i> <i>указана единица измерения – 0,5 балла</i>

*** При объяснении факторов, определяющих плотность населения в каждой стране, допускаются другие формулировки, не искажающие смысл правильного ответа.

Сравнительно небольшая плотность населения **Канады** обусловлена:

- огромной территорией (2 место в мире после России);
- суровыми природными условиями в северной части страны;
- арктическим и субарктическим климатом в северной части страны;

- сравнительно недавним (началось в XIX веке) активным заселением и освоением Канады европейскими колонистами (*1 балл за любой из представленных элементов правильного ответа*).

Низкая плотность населения **Монголии** обусловлена:

- суровыми природными условиями для жизни населения;
- обширными пустынями (Гоби);
- высокой долей горных территорий;
- резко континентальным климатом (центр Азиатского максимума)
- бедностью водными ресурсами (*1 балл за любой из представленных элементов правильного ответа*).

Низкая плотность населения **Австралии** обусловлена:

- неблагоприятными природными условиями;
- засушливым климатом;
- высокой долей пустынь и полупустынь;
- недостаток пресной воды;
- сравнительно недавней (началась во второй половине XIX в.) европейской колонизацией (*1 балл за любой из представленных элементов правильного ответа*).

Достаточно высокие показатели плотности населения в **Великобритании** обусловлены:

- привлекательностью страны для мигрантов, в т. ч. из бывших английских колоний
- близостью к материковой Европе;
- благоприятными условиями для жизни и хозяйственной деятельности (особенно на юге страны);
- умеренным морским климатом (*1 балл за любой из представленных элементов правильного ответа*).

Высокие показатели плотности населения **Индии** объясняются:

- благоприятными природными условиями (климатические, водные, почвенные);
- старейший заселённый регион Земли (*1 балл за любой из представленных элементов правильного ответа*)

Максимум: 15 баллов

Задание 4

1. в 1 см 1 км – *0,5 балла*

1:100 000 – *0,5 балла*

Пояснения расчетов масштаба: расстояние между линиями сетки на карте 2 см, что соответствует расстоянию на местности 2 км, следовательно, в 1 см 1 км - *1 балл*.

2. Река Песочная протекает в южном направлении – *1 балл*

3. На правом берегу - *1 балл*

4.

Породный состав	береза	<i>1 балл</i>
Средний диаметр ствола	0,20	<i>1 балл</i>
Среднее расстояние между деревьями	4	<i>1 балл</i>
Средняя высота дерева	19	<i>1 балл</i>

5. 3 км – *1 балл*.

Пояснение ответа: расстояние между точками 3 см. Масштаб карты в 1 см 1 км. В 3 см – 3 км – *1 балл*

Максимум – 10 баллов

Максимальная оценка за выполнение заданий теоретического тура - 52 балла.

ВСЕРОССИЙСКАЯ ОЛИМПИАДА ШКОЛЬНИКОВ ПО ГЕОГРАФИИ
МУНИЦИПАЛЬНЫЙ ЭТАП

ТЕОРЕТИЧЕСКИЙ ТУР

9 класс

Уважаемый участник олимпиады!

Вам предстоит выполнить **4 задания** теоретического тура. Время выполнения заданий теоретического тура **120 минут**.

Выполнение теоретических (письменных) заданий целесообразно организовать следующим образом:

- не спеша, внимательно прочитайте задание и определите, наиболее верный и полный ответ;
- отвечая на теоретические вопросы и выполняя практические задания, обдумайте и сформулируйте конкретный ответ только на поставленный вопрос;
- если Вы отвечаете на задание, связанное с заполнением таблицы или схемы, не старайтесь детализировать информацию, вписывайте только те сведения или данные, которые указаны в вопросе;
- особое внимание обратите на задания, в выполнении которых требуется выразить Ваше мнение с учетом анализа ситуации или поставленной проблемы. Внимательно и вдумчиво определите смысл вопроса и логику ответа (последовательность и точность изложения). Отвечая на вопрос, предлагайте свой вариант решения проблемы, при этом ответ должен быть кратким, но содержать необходимую информацию;
- после выполнения всех предложенных заданий еще раз удостоверьтесь в правильности выбранных Вами ответов и решений.

Максимальная оценка за выполнение заданий теоретического тура-49 баллов.

Задание 1



На протяжении многовековой истории человечества собаки и кошки неизменно выступали в роли спутников человека. Собака была одомашнена 10–14 тысяч лет назад, а кошка – 9-10 тысяч лет тому назад. Изначально роль этих домашних животных рядом с человеком была сугубо практической: собаки выступали сторожами и помогали на охоте, кошки оберегали

дом от грызунов. Однако с течением времени, - животные перешли в разряд компаньонов и даже лучших друзей. По разным источникам в мире насчитывается до 400 пород собак и около 200 – кошек. Среди многочисленных пород собак и кошек существуют такие, названия которых связаны с географическими объектами.

Приведите **по три примера** пород собак и кошек, названия которых связаны с географическими объектами. Укажите в приведенной ниже таблице названия пород животных, географических объектов и их местонахождение, как показано в образце.

Название породы	Название географического объекта	Местонахождение географического объекта
Породы собак		
<u>Образец</u> Сенбернар	Сен-Бернар – два горных перевала	Альпы, на границе европейских стран - Швейцарии и Италии
Породы кошек		
<u>Образец</u> Серенгети	Национальный парк	Танзания – страна Восточной Африки

Задание 2

Нейросеть «Миджорни» (MidJourney) создала изображения великих рек России. При разработке учитывался мужской и женский род в названиях рек, поэтому объекты с мужскими названиями изображены в виде мужчин, а женские - в виде женщин. Подсказками являются также внешний вид героев и объекты, которые их окружают. В каждом изображении есть число-подсказка - примерная длина реки.

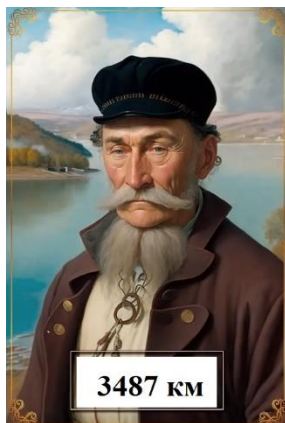
Определите реки и подпишите их названия под рисунками.

Укажите буквой, какое из приведенных высказываний характерно для каждой из рек:

- А - в верховьях – верблюды, в низовьях – белые медведи;
- Б - самая большая дельта в России;
- В - «Мать городов русских»;
- Г - по площади бассейна – первое место в России;
- Д - «Восьмая скифская река» – Танаис;
- Ж - «Жительница леса».



Название -
Высказывание -



Название -
Высказывание -



Название -
Высказывание -



Название -
Высказывание -



Название -
Высказывание -



Название -
Высказывание -

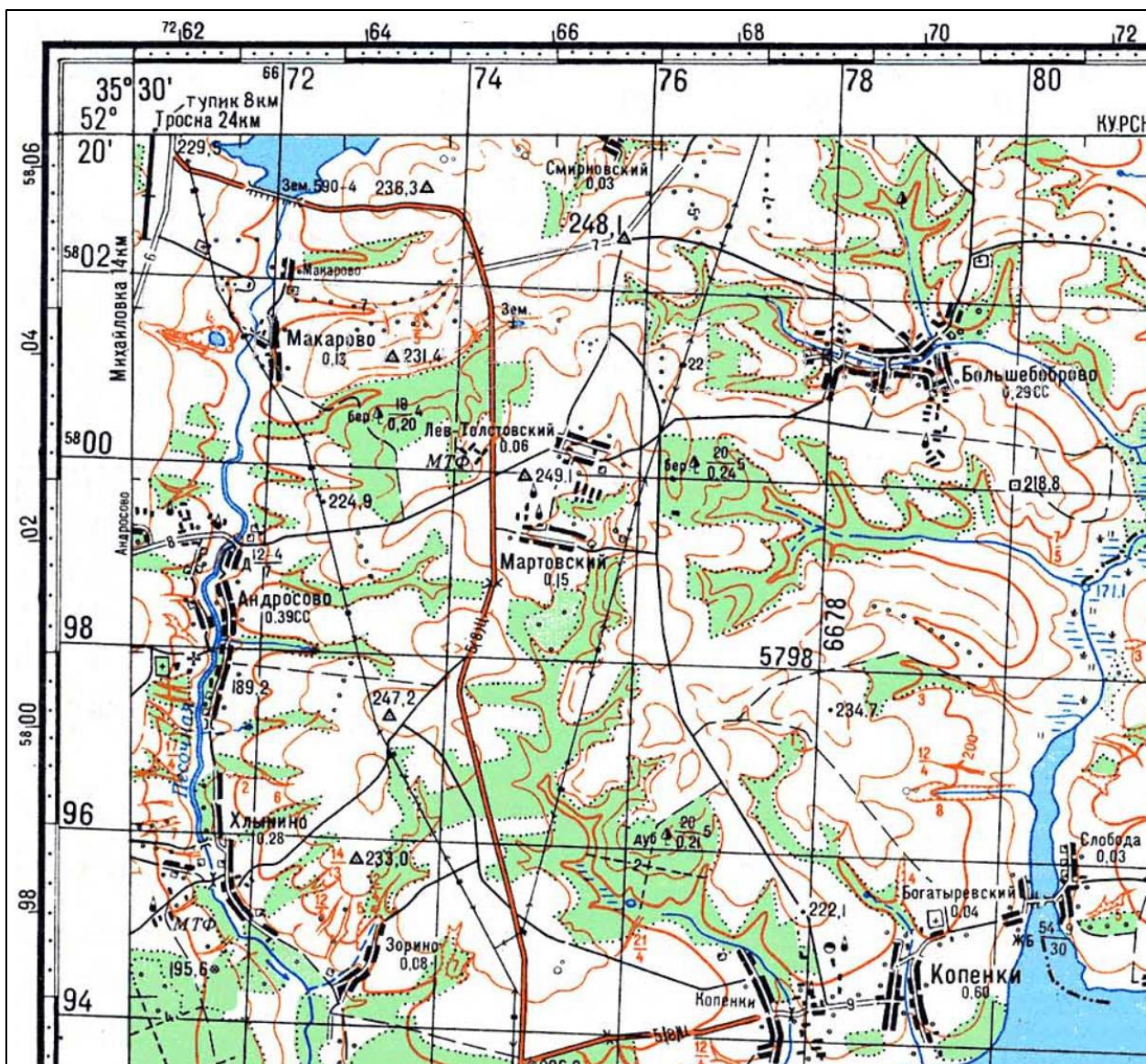
Задание 3

Рассчитайте долю городского населения в каждом из субъектов Российской Федерации, представленных в таблице. Покажите расчёт. Ответ округлите до десятых. Укажите единицу измерения. Объясните полученные показатели величины доли городского населения в каждом из субъектов.

Субъект РФ	Численность населения, человек, 2024	Численность сельского населения, человек, 2024	Расчёт	Объяснение
г. Москва	13149803	0		

Мурманская область	656438	45803		
Республика Крым	1909499	950965		
Алтайский край	2115308	878184		
Воронежская область	2273417	716808		

Задание 4 (выполняется по фрагменту топографической карты)



1. Определите именованный и численный масштаб карты. Ответ поясните.
2. Определите направление течения реки Песочной.
3. На каком берегу реки Песочной расположена церковь в квадрате 9671.
4. Определите характеристики леса в квадрате 0072.

Породный состав	
Средний диаметр ствола	
Среднее расстояние между деревьями	
Средняя высота дерева	

5. Рассчитайте расстояние между населенным пунктами государственной геодезической сети с высотой 247.2 метра в квадрате 9672 и пунктом с высотой 249.1 в квадрате 9874. Ответ поясните.

ВСЕРОССИЙСКАЯ ОЛИМПИАДА ШКОЛЬНИКОВ ПО ГЕОГРАФИИ
МУНИЦИПАЛЬНЫЙ ЭТАП

ТЕСТОВЫЙ ТУР

9 класс

Уважаемый участник олимпиады!

Вам предстоит выполнить **20 заданий** тестового тура, которые предполагают выбор одного правильного ответа из предложенных вариантов. Время выполнения заданий тестового тура - **45 минут**.

Выполнение тестовых заданий целесообразно организовать следующим образом:

- не спеша, внимательно прочитайте тестовое задание;
- определите, какой из предложенных вариантов ответа наиболее верный и полный;
- выбранный вариант ответа внесите в таблицу в конце теста;
- продолжайте, таким образом, работу до завершения выполнения тестовых заданий;
- после выполнения всех предложенных заданий еще раз удостоверьтесь в правильности ваших ответов;
- если потребуется корректировка выбранного Вами варианта ответа, то неправильный вариант ответа зачеркните крестиком, и рядом напишите новый.

При оценке тестовых заданий правильный ответ оценивается в **1 балл**. Если указан неверный ответ и в случае, если участником отмечены несколько ответов (в том числе правильный), или все ответы, то выставляется **0 баллов**.

Максимальная оценка за выполнение заданий тестового тура 20 баллов.

1. Кто из указанных путешественников – исследователей участвовал в изучении Арктики?
 - 1) В.А. Обручев
 - 2) В.В. Докучаев
 - 3) В. В. Прончищев
 - 4) Н.И. Вавилов
2. Если встать лицом на юг, то справа будет находиться:
 - 1) Запад
 - 2) Восток

- 3) Север
- 4) Юго-восток
- 3. Каков масштаб карты, если расстояние на местности равно 1 км, а на карте оно составляет 0,5 см?
 - 1) 1: 200 000
 - 2) 1: 500 000
 - 3) 1: 25 000
 - 4) 1: 100 000
- 4. Укажите часть света, которая не пересекается нулевым (Гринвичским) меридианом
 - 1) Европа
 - 2) Азия
 - 3) Африка
 - 4) Антарктида
- 5. Линии, объединяющие места с одинаковыми значениями какой-либо величины, широко используются на картах. Все они имеют общее название – изолинии, но для каждого вида есть и свое название. Какая из перечисленных изолиний, характеризует величину равного атмосферного давления?
 - 1) изобара
 - 2) изобата
 - 3) изотерма
 - 4) изогия
- 6. Какой климатической области соответствует описание климата одной из стран Евразии: «Средняя температура января 2° мороза. Только изредка температура понижается настолько, что реки и озера замерзают. Лето теплое, но не жаркое (15 – 17° С). Годовое количество осадков около 700 мм. В течение года около 300 дней облачных, часто с затяжным морозящим дождем и туманом. Погода очень изменчива».
 - 1) континентальный климат умеренного пояса
 - 2) средиземноморский субтропический климат
 - 3) морской климат умеренного пояса
 - 4) муссонный климат умеренного пояса
- 7. На каком материке находится самое глубокое в мире озеро?
 - 1) Африка
 - 2) Южная Америка
 - 3) Евразия
 - 4) Северная Америка
- 8. Уссурийский тигр и панда являются представителями животного мира
 - 1) Северной Америки
 - 2) Австралии
 - 3) Евразии
 - 4) Южной Америки
- 9. Найдите верную пару «тип растительности – почвы»:
 - 1) тайга – серые лесные

- 2) сухие степи – каштановые
 - 3) широколиственные леса – подзолистые
 - 4) саванны - коричневые
10. Как называется закономерное сочетание взаимосвязанных компонентов природы на определенной территории?
- 1) биотоп
 - 2) биоценоз
 - 3) природно-территориальный комплекс
 - 4) природно-территориальная система
11. В какой из перечисленных стран можно увидеть белоснежные Альпы и прекрасные альпийские луга?
- 1) Финляндия
 - 2) Австрия
 - 3) Тунис
 - 4) Мексика
12. Какая форма рельефа на территории России соответствует наиболее древней платформе?
- 1) Западно-Сибирская низменность
 - 2) Восточно-Европейская равнина
 - 3) Верхоянский хребет
 - 4) Уральские горы
13. Что такое коэффициент увлажнения?
- 1) количество осадков на 1 см² площади территории
 - 2) отношение годовой суммы осадков к годовой величине испаряемости
 - 3) доля площади заболоченных земель
 - 4) отношение годовой суммы осадков к годовой сумме среднесуточных температур воздуха выше + 10° С.
14. Количество воды, протекающее по руслу реки за секунду – это:
- 1) годовой сток
 - 2) падение реки
 - 3) расход воды
 - 4) скорость течения реки
15. С какой из перечисленных стран Россия имеет сухопутную границу?
- 1) Молдавия
 - 2) Таджикистан
 - 3) Армения
 - 4) Китай
16. В каком из перечисленных регионов России многолетнее значение высоты снежного покрова зимой наибольшее?
- 1) Забайкалье
 - 2) полуостров Таймыр
 - 3) Прикаспийская низменность
 - 4) Полуостров Камчатка
17. В каком регионе России находится исток великой русской реки Волги?
- 1) Оренбургская область

2025 год

**Всероссийская олимпиада школьников по географии
Муниципальный этап**

Ответы и критерии оценивания

9 класс

I. Тестовый тур

Номер вопроса	1.	2.	3.	4.	5.	6.	7.	8.	9.	10.
Вариант ответа	3	1	1	2	1	3	3	3	2	3

Номер вопроса	11.	12.	13.	14.	15.	16.	17.	18.	19.	20.
Вариант ответа	2	2	2	3	4	4	3	4	3	1

При оценке тестовых заданий правильный ответ оценивается в **1 балл**. Если указан неверный ответ и в случае, если участником отмечены несколько ответов (в том числе правильный), или все ответы, то выставляется **0 баллов**. **Максимальная оценка за выполнение заданий тестового тура - 20 баллов.**

II. Теоретический тур

Задание 1

Возможные ответы:

**в ответе допускается использование других пород собак и кошек.*

Название породы	Название географического объекта	Местонахождение географического объекта
Породы собак		
Образец оценивания: Лабрадор – 1 балл	Полуостров Лабрадор – 0,5 балл	на северо-востоке Северной Америки, часть Канады – 0,5 балла
Ньюфаундленд	остров Ньюфаундленд	Атлантический океан, часть Канады
Пекинес	Город Пекин	столица Китайской Народной Республики

Немецкая овчарка	Государство Германия	Западная Европа (Европа)
Чихуахуа	Чиуауа – штат	Мексика, государство в Северной (Латинской) Америке
Болонка	Город Болонья	Италия – государство западной Европы
Английский сеттер	Государство Великобритания (Соединённое Королевство Великобритании и Северной Ирландии)	Западная Европа
Породы кошек		
Ангорская или турецкая ангора	Город Анкара	столица Турции
Сибирская	Сибирь	регион России
Британская	Государство Великобритания (Соединённое Королевство Великобритании и Северной Ирландии)	Западная Европа (Европа)
Персидская	Персия – прежнее название Ирана	государство Среднего Востока (Азия)
Норвежская	Государство Норвегия	Западная Европа
Сиамская	Сиам – прежнее название Таиланда	государство Юго-Восточной Азии
Мэйн-кун	Мэн – штат	северо-восток США, Северная Америка
Абиссинская	Абиссиния – прежнее название Эфиопии	Государство в Восточной Африке (Африке)

Критерии оценивания:

Название породы – *1 балл*

Название географического объекта – *0,5 балла*

Местонахождение географического объекта – *0,5 балла*

Максимум 12 баллов

Задание 2

		
Волга - 1 балл	Енисей - 1 балл	Лена - 1 балл
В - 1 балл	А - 1 балл	Б - 1 балл
		
Дон - 1 балл	Печора - 1 балл	Обь - 1 балл
Д - 1 балл	Ж - 1 балл	Г - 1 балл

Максимум – 12 баллов

Задание 3

Субъект РФ	Расчёт	Критерии оценивания	Объяснение *допускаются другие формулировки, не искажающие смысла правильного ответа
г. Москва	$(13149803-0) \cdot 100:$ $3149803=100,0 \%$ или 100 %	показан расчет – 0,5 балла получен правильный ответ - 0,5 балла ответ округлен до десятых – 0,5 балла указана единица измерения – 0,5 балла	Москва – это субъект РФ, который является городом, поэтому всё население – городское, нет жителей, занятых в сельскохозяйственном производстве - 1 балл
Мурманская область	$(656438-45803) \cdot 100:$ $656438=93,0 \%$ или 93 %	показан расчет – 0,5 балла получен правильный ответ - 0,5 балла ответ округлен до	Высокая доля городского населения в Мурманской области обусловлена высокоширотным положением региона, для которого типичны

		<i>десятых – 0,5 балла указана единица измерения – 0,5 балла</i>	природные условия, ограничивающие ведение сельского хозяйства ИЛИ Индустриальное освоение территории в XX веке (добыча полезных ископаемых, формирование транспортных центров и т.д.) сопровождалось строительством городов и ПГТ 1 балл - за любой из представленных элементов верного ответа
Республика Крым	$(1909499-950965) \cdot 100:$ $1909499=50,2 \%$	<i>показан расчет – 0,5 балла получен правильный ответ - 0,5 балла ответ округлен до десятых – 0,5 балла указана единица измерения – 0,5 балла</i>	Сравнительно небольшая доля городского населения может быть объяснена благоприятными агроклиматическими условиями для ведения сельского хозяйства, в т. ч. обладание плодородными чернозёмами - 1 балл
Алтайский край	$(2115308-878184) \cdot 100:$ $2115308=58,5 \%$	<i>показан расчет – 0,5 балла получен правильный ответ - 0,5 балла ответ округлен до десятых – 0,5 балла указана единица измерения – 0,5 балла</i>	Сравнительно небольшая доля городского населения может быть объяснена благоприятными агроклиматическими условиями для ведения сельского хозяйства, в т. ч. обладание плодородными чернозёмами - 1 балл
Воронежская область	$(2273417-716808) \cdot 100:$ $2273417=68,5 \%$	<i>показан расчет – 0,5 балла получен правильный ответ - 0,5 балла ответ округлен до десятых – 0,5 балла указана единица измерения – 0,5 балла</i>	Сравнительно небольшая доля городского населения может быть объяснена благоприятными агроклиматическими условиями для ведения сельского хозяйства, в т. ч. обладание плодородными чернозёмами - 1 балл

Максимум – 15 баллов

Задание 4

1. в 1 см 1 км – **0,5 балла**

1:100 000 – **0,5 балла**

Пояснения расчетов масштаба: расстояние между линиями сетки на карте 2 см, что соответствует расстоянию на местности 2 км, следовательно, в 1 см 1 км - **1 балл**.

2. Река Песочная протекает в южном направлении – *1 балл*

3. На правом берегу - *1 балл*

4.

Породный состав	береза	<i>1 балл</i>
Средний диаметр ствола	0,20	<i>1 балл</i>
Среднее расстояние между деревьями	4	<i>1 балл</i>
Средняя высота дерева	19	<i>1 балл</i>

5. 3 км – *1 балл*.

Пояснение ответа: расстояние между точками 3 см. Масштаб карты в 1 см 1 км. В 3 см – 3 км – *1 балл*

Максимум – 10 баллов

Максимальная оценка за выполнение заданий теоретического тура - 49 баллов.

ВСЕРОССИЙСКАЯ ОЛИМПИАДА ШКОЛЬНИКОВ ПО ГЕОГРАФИИ МУНИЦИПАЛЬНЫЙ ЭТАП

ТЕОРЕТИЧЕСКИЙ ТУР

10-11 классы

Уважаемый участник олимпиады!

Вам предстоит выполнить **5 заданий** теоретического тура. Время выполнения заданий теоретического тура **120 минут**.

Выполнение теоретических (письменных) заданий целесообразно организовать следующим образом:

- не спеша, внимательно прочитайте задание и определите, наиболее верный и полный ответ;
- отвечая на теоретические вопросы и выполняя практические задания, обдумайте и сформулируйте конкретный ответ только на поставленный вопрос;
- если Вы отвечаете на задание, связанное с заполнением таблицы или схемы, не старайтесь детализировать информацию, вписывайте только те сведения или данные, которые указаны в вопросе;
- особое внимание обратите на задания, в выполнении которых требуется выразить Ваше мнение с учетом анализа ситуации или поставленной проблемы. Внимательно и вдумчиво определите смысл вопроса и логику ответа (последовательность и точность изложения). Отвечая на вопрос, предлагайте свой вариант решения проблемы, при этом ответ должен быть кратким, но содержать необходимую информацию;
- после выполнения всех предложенных заданий еще раз удостоверьтесь в правильности выбранных Вами ответов и решений.

Максимальная оценка за выполнение заданий теоретического тура – 61 балл.

Задание 1



На протяжении многовековой истории человечества собаки и кошки неизменно выступали в роли спутников человека. Собака была одомашнена 10–14 тысяч лет назад, а кошка – 9-10 тысяч лет тому назад. Изначально роль этих домашних животных рядом с человеком была сугубо практической: собаки выступали сторожами и помогали на охоте, кошки оберегали дом от грызунов. Однако с течением времени, - животные перешли в разряд компаньонов и даже лучших друзей. По разным источникам в мире

насчитывается до 400 пород собак и около 200 – кошек. Среди многочисленных пород собак и кошек существуют такие, названия которых связаны с географическими объектами.

Приведите **по три примера** пород собак и кошек, названия которых связаны с географическими объектами. Укажите в приведенной ниже таблице названия пород животных, географических объектов и их местонахождение, как показано в образце.

порода	название географического объекта	местонахождение географического объекта
Породы собак		
<u>Образец</u> Сенбернар	Сен-Бернар – два горных перевала	Альпы, на границе европейских стран - Швейцарии и Италии
Породы кошек		
<u>Образец</u> Серенгети	Национальный парк	Танзания – страна Восточной Африки

Задание 2

Нейросеть «Миджорни» (MidJourney) создала изображения великих рек России. При разработке учитывался мужской и женский род в названиях рек, поэтому объекты с мужскими названиями изображены в виде мужчин, а женские - в виде женщин. Подсказками являются также внешний вид героев и объекты, которые их окружают. В каждом изображении есть число-подсказка - примерная длина реки.

Определите реки и подпишите их названия под рисунками.

Укажите буквой, какое из приведенных высказываний характерно для каждой из рек:

А - в верховьях – верблюды, в низовьях – белые медведи;

Б - самая большая дельта в России;

В - «Мать городов русских»;

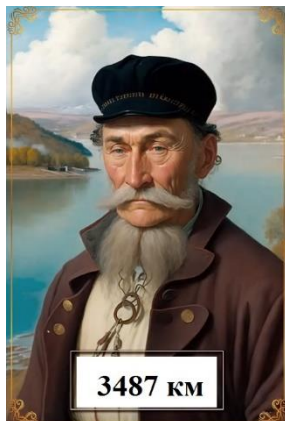
Г - по площади бассейна – первое место в России;

Д - «Восьмая скифская река» – Танаис;

Ж - «Жительница леса».



Название -
Высказывание -



Название -
Высказывание -



Название -
Высказывание -



Название -
Высказывание -



Название -
Высказывание -



Название -
Высказывание -

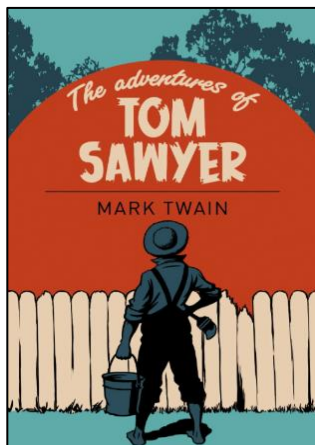
Задание 3

Рассчитайте долю городского населения в каждом из субъектов Российской Федерации, представленных в таблице. Покажите расчёт. Ответ округлите до десятых. Укажите единицу измерения. Объясните полученные показатели величины доли городского населения в каждом из субъектов.

Субъект РФ	Численность населения, человек, 2024	Численность сельского населения, человек, 2024	Расчёт	Объяснение
г. Москва	13149803	0		
Мурманская область	656438	45803		

Республика Крым	1909499	950965		
Алтайский край	2115308	878184		
Воронежская область	2273417	716808		

Задание 4



Большая часть населения государств А, В и Г могут в подлиннике читать произведения Марка Твена. В, Г и Д являются крупными экспортерами пшеницы в мире. Страны А и Б расположены в Европе, В, Г и Д - в Америке. В странах Б и Д говорят на одном и том же языке. Государство Г прославилось хоккеем.

Назовите эти страны и приведите обоснование своего выбора. Ответ запишите в таблицу.

Буква	Название страны	Обоснование выбора
А		
Б		
В		
Г		
Д		

Задание 5
(выполняется по фрагментам топографических карт)

Вопросы 1 – 5 выполняются по фрагменту карты (Рис. 1).

1. Определите именованный и численный масштаб карты. Ответ поясните.
2. Определите направление течения реки Песочной.
3. На каком берегу реки Песочной расположена церковь в квадрате 9671.
4. Определите характеристики леса в квадрате 0072.

Породный состав	
Средний диаметр ствола	
Среднее расстояние между деревьями	
Средняя высота дерева	

5. Рассчитайте расстояние между населенным пунктами государственной геодезической сети с высотой 247.2 метра в квадрате 9672 и пунктом с высотой 249.1 в квадрате 9874. Ответ поясните.

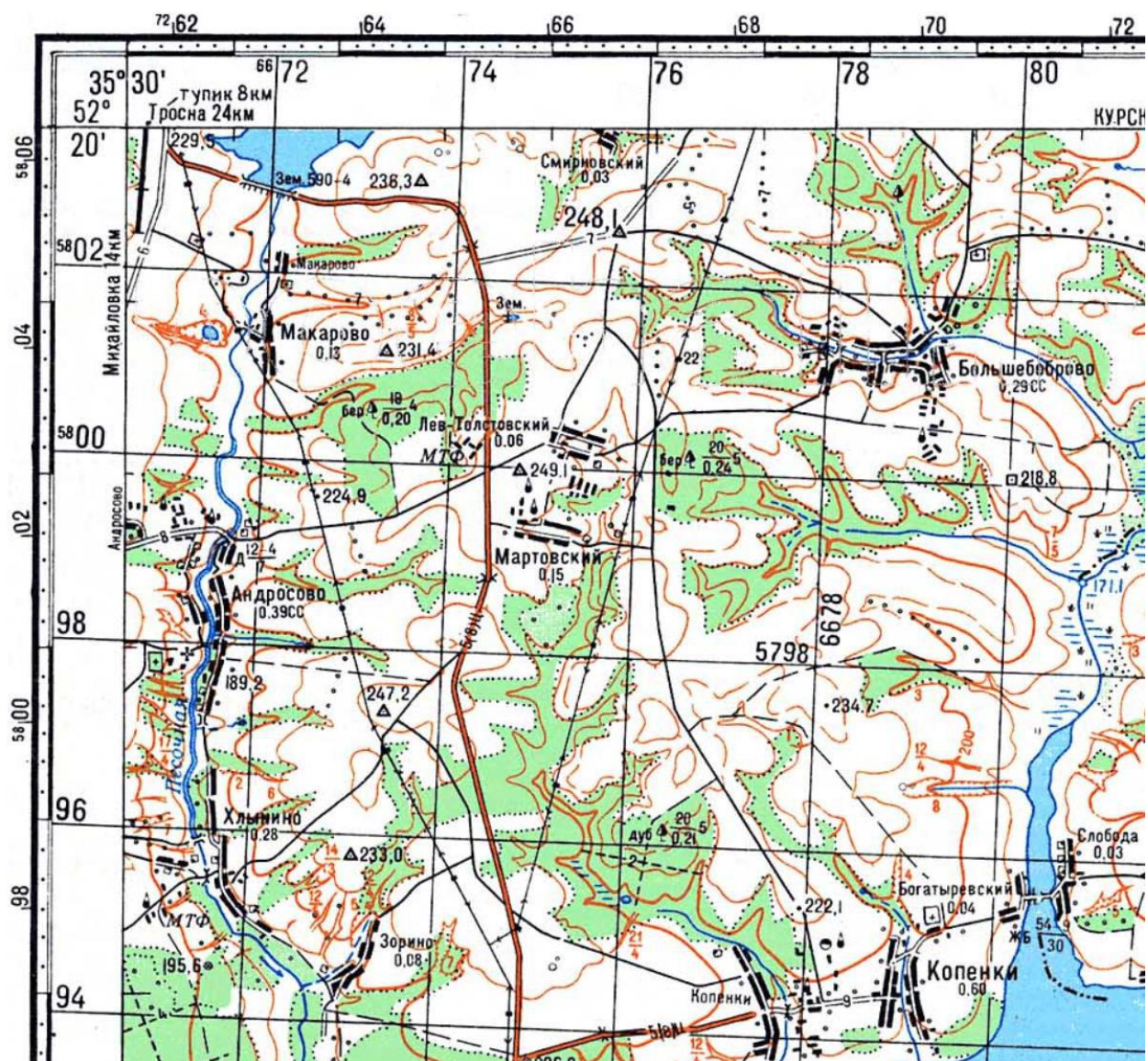


Рис. 1. Фрагмент карты для ответов на вопросы 1 – 5

6. По рисунку 2 определите, через сколько метров проведены горизонтали на карте. Свой ответ обоснуйте.



Рис. 2. Фрагмент карты для ответа на вопрос 6

ВСЕРОССИЙСКАЯ ОЛИМПИАДА ШКОЛЬНИКОВ ПО ГЕОГРАФИИ
МУНИЦИПАЛЬНЫЙ ЭТАП

ТЕСТОВЫЙ ТУР

10-11 классы

Уважаемый участник олимпиады!

Вам предстоит выполнить **20 заданий** тестового тура, которые предполагают выбор одного правильного ответа из предложенных вариантов. Время выполнения заданий тестового тура **45 минут**.

Выполнение тестовых заданий целесообразно организовать следующим образом:

- не спеша, внимательно прочитайте тестовое задание;
- определите, какой из предложенных вариантов ответа наиболее верный и полный;
- выбранный вариант ответа внесите в таблицу в конце теста;
- продолжайте, таким образом, работу до завершения выполнения тестовых заданий;
- после выполнения всех предложенных заданий еще раз удостоверьтесь в правильности ваших ответов;
- если потребуется корректировка выбранного Вами варианта ответа, то неправильный вариант ответа зачеркните крестиком, и рядом напишите новый.

При оценке тестовых заданий правильный ответ оценивается в **1 балл**. Если указан неверный ответ и в случае, если участником отмечены несколько ответов (в том числе правильный), или все ответы, то выставляется **0 баллов**.

Максимальная оценка за выполнение заданий тестового тура 20 баллов.

1. Кто из указанных путешественников – исследователей участвовал в изучении Арктики?
 - 1) В.А. Обручев
 - 2) В.В. Докучаев
 - 3) В. В. Прончищев
 - 4) Н.И. Вавилов
2. Если встать лицом на юг, то справа будет находиться:
 - 1) Запад
 - 2) Восток

- 3) Север
- 4) Юго-восток
- 3. Каков масштаб карты, если расстояние на местности равно 1 км, а на карте оно составляет 0,5 см?
 - 1) 1: 200 000
 - 2) 1: 500 000
 - 3) 1: 25 000
 - 4) 1: 100 000
- 4. Укажите часть света, которая не пересекается нулевым (Гринвичским) меридианом
 - 1) Европа
 - 2) Азия
 - 3) Африка
 - 4) Антарктида
- 5. Линии, объединяющие места с одинаковыми значениями какой-либо величины, широко используются на картах. Все они имеют общее название – изолинии, но для каждого вида есть и свое название. Какая из перечисленных изолиний, характеризует величину равного атмосферного давления?
 - 1) изобара
 - 2) изобата
 - 3) изотерма
 - 4) изогия
- 6. Какой климатической области соответствует описание климата одной из стран Евразии: «Средняя температура января 2° мороза. Только изредка температура понижается настолько, что реки и озера замерзают. Лето теплое, но не жаркое (15 – 17° С). Годовое количество осадков около 700 мм. В течение года около 300 дней облачных, часто с затяжным морозящим дождем и туманом. Погода очень изменчива».
 - 1) континентальный климат умеренного пояса
 - 2) средиземноморский субтропический климат
 - 3) морской климат умеренного пояса
 - 4) муссонный климат умеренного пояса
- 7. На каком материке находится самое глубокое в мире озеро?
 - 1) Африка
 - 2) Южная Америка
 - 3) Евразия
 - 4) Северная Америка
- 8. Уссурийский тигр и панда являются представителями животного мира
 - 1) Северной Америки
 - 2) Австралии
 - 3) Евразии
 - 4) Южной Америки
- 9. В какой из перечисленных стран можно увидеть белоснежные Альпы и прекрасные альпийские луга?

- 1) Финляндия
 - 2) Австрия
 - 3) Тунис
 - 4) Мексика
10. Что такое коэффициент увлажнения?
- 1) количество осадков на 1 см^2 площади территории
 - 2) отношение годовой суммы осадков к годовой величине испаряемости
 - 3) доля площади заболоченных земель
 - 4) отношение годовой суммы осадков к годовой сумме среднесуточных температур воздуха выше $+ 10^\circ \text{C}$.
11. Количество воды, протекающее по руслу реки за секунду – это:
- 1) годовой сток
 - 2) падение реки
 - 3) расход воды
 - 4) скорость течения реки
12. С какой из перечисленных стран Россия имеет сухопутную границу?
- 1) Молдавия
 - 2) Таджикистан
 - 3) Армения
 - 4) Китай
13. В каком из перечисленных регионов России многолетнее значение высоты снежного покрова зимой наибольшее?
- 1) Забайкалье
 - 2) полуостров Таймыр
 - 3) Прикаспийская низменность
 - 4) Полуостров Камчатка
14. При создании полей защитных лесополос в степной зоне
- 1) образуется больше оврагов
 - 2) увеличивается ветровая эрозия почвы
 - 3) усиливается вымывание минеральных элементов питания растений
 - 4) сохраняется больше влаги в почве
15. В каком из перечисленных регионов России средняя плотность населения наибольшая?
- 1) Амурская область
 - 2) Красноярский край
 - 3) Липецкая область
 - 4) Республика Хакасия
16. Какой из перечисленных городов России является крупным центром чёрной металлургии?
- 1) Магнитогорск
 - 2) Калининград
 - 3) Тюмень
 - 4) Хабаровск
17. В каком регионе России находится исток великой русской реки Волги?
- 1) Оренбургская область

- 2) Воронежская область
 - 3) Тверская область
 - 4) Псковская область
18. Какая из перечисленных стран является одной из крупнейших в мире по площади, пересекается Северным полярным кругом, имеет выход к трем океанам и сухопутную границу всего с одним государством?
- 1) Россия
 - 2) США
 - 3) Канада
 - 4) Китай
19. Какой из приведенных показателей является основным для характеристики уровня урбанизации?
- 1) наличие крупных городов
 - 2) число городских поселений
 - 3) абсолютная численность городского населения
 - 4) доля горожан в населении страны
20. По какому критерию сгруппированы перечисленные страны: Дания, Таиланд, Марокко, Саудовская Аравия?
- 1) государственное устройство
 - 2) форма государственного правления
 - 3) основная религия
 - 4) географическое положение

Ответы на задания тестового тура

[illegible][illegible]

2025 год

**Всероссийская олимпиада школьников по географии
Муниципальный этап**

Ответы и критерии оценивания

10-11 классы

I. Тестовый тур

Номер вопроса	1.	2.	3.	4.	5.	6.	7.	8.	9.	10.
Вариант ответа	3	1	1	2	1	3	3	3	2	2

Номер вопроса	11.	12.	13.	14.	15.	16.	17.	18.	19.	20.
Вариант ответа	3	4	4	4	3	1	3	3	4	2

При оценке тестовых заданий правильный ответ оценивается в **1 балл**. Если указан неверный ответ и в случае, если участником отмечены несколько ответов (в том числе правильный), или все ответы, то выставляется **0 баллов**.
Максимальная оценка за выполнение заданий тестового тура - 20 баллов.

II. Теоретический тур

Задание 1

Возможные ответы:

**в ответе допускается использование других пород собак и кошек.*

Название породы	Название географического объекта	Местонахождение географического объекта
Породы собак		
Образец оценивания: Лабрадор – <i>1 балл</i>	Полуостров Лабрадор – <i>0,5 балл</i>	на северо-востоке Северной Америки, часть Канады – <i>0,5 балла</i>
Ньюфаундленд	остров Ньюфаундленд	Атлантический океан, часть Канады

Пекинес	Город Пекин	столица Китайской Народной Республики
Немецкая овчарка	Государство Германия	Западная Европа (Европа)
Чихуахуа	Чиуауа – штат	Мексика, государство в Северной (Латинской) Америке
Болонка	Город Болонья	Италия – государство западной Европы
Английский сеттер	Государство Великобритания (Соединённое Королевство Великобритании и Северной Ирландии)	Западная Европа
Породы кошек		
Ангорская или турецкая ангора	Город Анкара	столица Турции
Сибирская	Сибирь	регион России
Британская	Государство Великобритания (Соединённое Королевство Великобритании и Северной Ирландии)	Западная Европа (Европа)
Персидская	Персия – прежнее название Ирана	государство Среднего Востока (Азия)
Норвежская	Государство Норвегия	Западная Европа
Сиамская	Сиам – прежнее название Таиланда	государство Юго-Восточной Азии
Мэйн-кун	Мэн – штат	северо-восток США, Северная Америка
Абиссинская	Абиссиния – прежнее название Эфиопии	Государство в Восточной Африке (Африке)

Критерии оценивания:

Название породы – *1 балл*

Название географического объекта – *0,5 балла*

Местонахождение географического объекта – *0,5 балла*

Максимум 12 баллов

Задание 2

		
Волга - 1 балл	Енисей - 1 балл	Лена - 1 балл
В - 1 балл	А - 1 балл	Б - 1 балл
		
Дон - 1 балл	Печора - 1 балл	Обь - 1 балл
Д - 1 балл	Ж - 1 балл	Г - 1 балл

Максимум – 12 баллов

Задание 3

Субъект РФ	Расчёт	Критерии оценивания	Объяснение *допускаются другие формулировки, не искажающие смысла правильного ответа
г. Москва	$(13149803-0) \cdot 100:$ $3149803=100,0 \%$ или 100 %	показан расчет – 0,5 балла получен правильный ответ - 0,5 балла ответ округлен до десятых – 0,5 балла указана единица измерения – 0,5 балла	Москва – это субъект РФ, который является городом, поэтому всё население – городское, нет жителей, занятых в сельскохозяйственном производстве - 1 балл
Мурманская область	$(656438-45803) \cdot 100:$ $656438=93,0 \%$ или 93 %	показан расчет – 0,5 балла получен правильный ответ - 0,5 балла ответ округлен до	Высокая доля городского населения в Мурманской области обусловлена высокоширотным положением региона, для которого типичны

		десятых – 0,5 балла указана единица измерения – 0,5 балла	природные условия, ограничивающие ведение сельского хозяйства ИЛИ Индустриальное освоение территории в XX веке (добыча полезных ископаемых, формирование транспортных центров и т.д.) сопровождалось строительством городов и ПГТ 1 балл - за любой из представленных элементов верного ответа
Республика Крым	$(1909499 - 950965) \cdot 100 : 1909499 = 50,2 \%$	показан расчет – 0,5 балла получен правильный ответ - 0,5 балла ответ округлен до десятых – 0,5 балла указана единица измерения – 0,5 балла	Сравнительно небольшая доля городского населения может быть объяснена благоприятными агроклиматическими условиями для ведения сельского хозяйства, в т. ч. обладание плодородными чернозёмами - 1 балл
Алтайский край	$(2115308 - 878184) \cdot 100 : 2115308 = 58,5 \%$	показан расчет – 0,5 балла получен правильный ответ - 0,5 балла ответ округлен до десятых – 0,5 балла указана единица измерения – 0,5 балла	Сравнительно небольшая доля городского населения может быть объяснена благоприятными агроклиматическими условиями для ведения сельского хозяйства, в т. ч. обладание плодородными чернозёмами - 1 балл
Воронежская область	$(2273417 - 716808) \cdot 100 : 2273417 = 68,5 \%$	показан расчет – 0,5 балла получен правильный ответ - 0,5 балла ответ округлен до десятых – 0,5 балла указана единица измерения – 0,5 балла	Сравнительно небольшая доля городского населения может быть объяснена благоприятными агроклиматическими условиями для ведения сельского хозяйства, в т. ч. обладание плодородными чернозёмами - 1 балл

Максимум – 15 баллов

Задание 4

Буква	Название страны	Обоснование выбора
А	Великобритания – 1 балл	1 балл
Б	Испания – 1 балл	1 балл
В	США – 1 балл	1 балл

Г	Канада – <i>1 балл</i>	<i>1 балл</i>
Д	Аргентина – <i>1 балл</i>	<i>1 балл</i>

В ответе должно быть приведено обоснование выбора. Необходимо, чтобы участник представил рассуждение по каждой стране, т.е. путем каких умозаключений он пришел к тому или иному выводу. ***Возможны и другие варианты рассуждения, которые привели к правильному выбору страны.

Страна, буква	Признак					Страна, название
	Язык Марка Твена	Экспорт пшеницы	Географи- ческое положение	Язык двух стран	Хоккей	
<i>А</i>	<i>англ.</i>		<i>Европа</i>			<i>Великобритания</i>
<i>Б</i>			<i>Европа</i>	<i>БД</i>		<i>Испания</i>
<i>В</i>	<i>англ.</i>	+	<i>Америка</i>			<i>США</i>
<i>Г</i>	<i>англ.</i>	+	<i>Америка</i>		+	<i>Канада</i>
<i>Д</i>		+	<i>Америка</i>	<i>БД</i>		<i>Аргентина</i>

Страны В, Г, Д находятся в Америке и являются самыми крупными экспортерами пшеницы в мире – США, Канада и Аргентина.

Марк Твен писал свои произведения на английском языке/американском варианте английского языка. Значит, для стран А, В, Г подходит ответ: английский язык.

Страны, читающие на английском и экспортирующие пшеницу – это В, Г – США и Канада.

В стране Г развит хоккей, следовательно, Г – Канада, В – США.

Д – это страна, находящаяся в Америке, экспортирующая пшеницу, большинство населения которой не читает на английском, - это Аргентина.

Большинство населения Аргентины говорит на испанском языке, т.к. Аргентина – бывшая колония Испании. Испания находится в Европе. Б – Испания.

Страна А находится в Европе, язык – английский. А – Великобритания.

Максимум: 10 баллов

Задание 5

1. в 1 см 1 км – *0,5 балла*

1:100 000 – *0,5 балла*

Пояснения расчетов масштаба: расстояние между линиями сетки на карте 2 см, что соответствует расстоянию на местности 2 км, следовательно, в 1 см 1 км - *1 балл*.

2. Река Песочная протекает в южном направлении – *1 балл*

3. На правом берегу - *1 балл*

4.

Породный состав	береза	<i>1 балл</i>
Средний диаметр ствола	0,20	<i>1 балл</i>
Среднее расстояние между деревьями	4	<i>1 балл</i>
Средняя высота дерева	19	<i>1 балл</i>

5. 3 км – *1 балл*.

Пояснение ответа: расстояние между точками 3 см. Масштаб карты в 1 см 1 км. В 3 см – 3 км – *1 балл*

6. Расстояние между горизонталями 20 метров - *1 балл*.

На карте подписана горизонталь, высота которой 200 метров. Дана отметка высоты равная 222.1 метров. Между ними проходит еще одна горизонталь, соответственно ее высота должна быть равна 220 метров. Значит между двумя соседними горизонталями 20 метров. – *1 балл*.

Максимум: 12 баллов

Максимальная оценка за выполнение заданий теоретического тура – 61 балл.